

(88) 喜马树丽盲蝽 *Arbolygus himalayicus* Lu et Zheng, 1998 (图 57)

Arbolygus himalayicus Lu et Zheng, 1998c: 86; Kerzhner & Josifov, 1999: 69.

体长椭圆形；深褐色；略具光泽。

头垂直，黄褐色，具稀疏毛；雄头顶宽为头宽的 0.26 倍，雌为 0.34 倍；头顶中纵沟明显，沿沟有一深褐色纵带，后缘嵴窄而完整；唇基黄褐至褐色，端部深褐色；上顎片、下顎片和小颊有时加深为褐色；额中线两侧各有 5~6 条深褐色相互平行的短横纹。触角第 I 节黄褐色，中段内侧深褐色，第 II 节基部 1/7 和端部 2/3 黑褐色，其余黄褐色，第 III 节黑褐色，第 IV 节缺失。喙伸达后足基节。

前胸背板黑褐至黑色，有时盘域中央黄褐色；胝前各有一黄褐色小圆斑，有时侧缘区亦各有一黄褐色长形纵斑；后缘极窄地黄白色；盘域刻点小且不规则；毛稀短。领黄褐色。小盾片略隆起，黑褐至黑色，基角和端角黄白色，具细横纹。前翅革片和爪片黑褐色，散布有不规则黄褐小斑；楔片均一地黄褐色，基部黄白，长约为其基部宽的 2.3 倍；膜片烟褐色，小室和大室外分别有一浅色横带伸达膜片外缘。

体下黄褐色，有一黑色纵带贯全长；腹下中央散布深褐色斑点。足黄褐，股节具四个深褐色环，分别位于股节两端及中部；胫节刺黄褐色。

左阳基侧突镰状，体部狭长，感觉叶小，端突向下反卷成小钩状。右阳基侧突狭

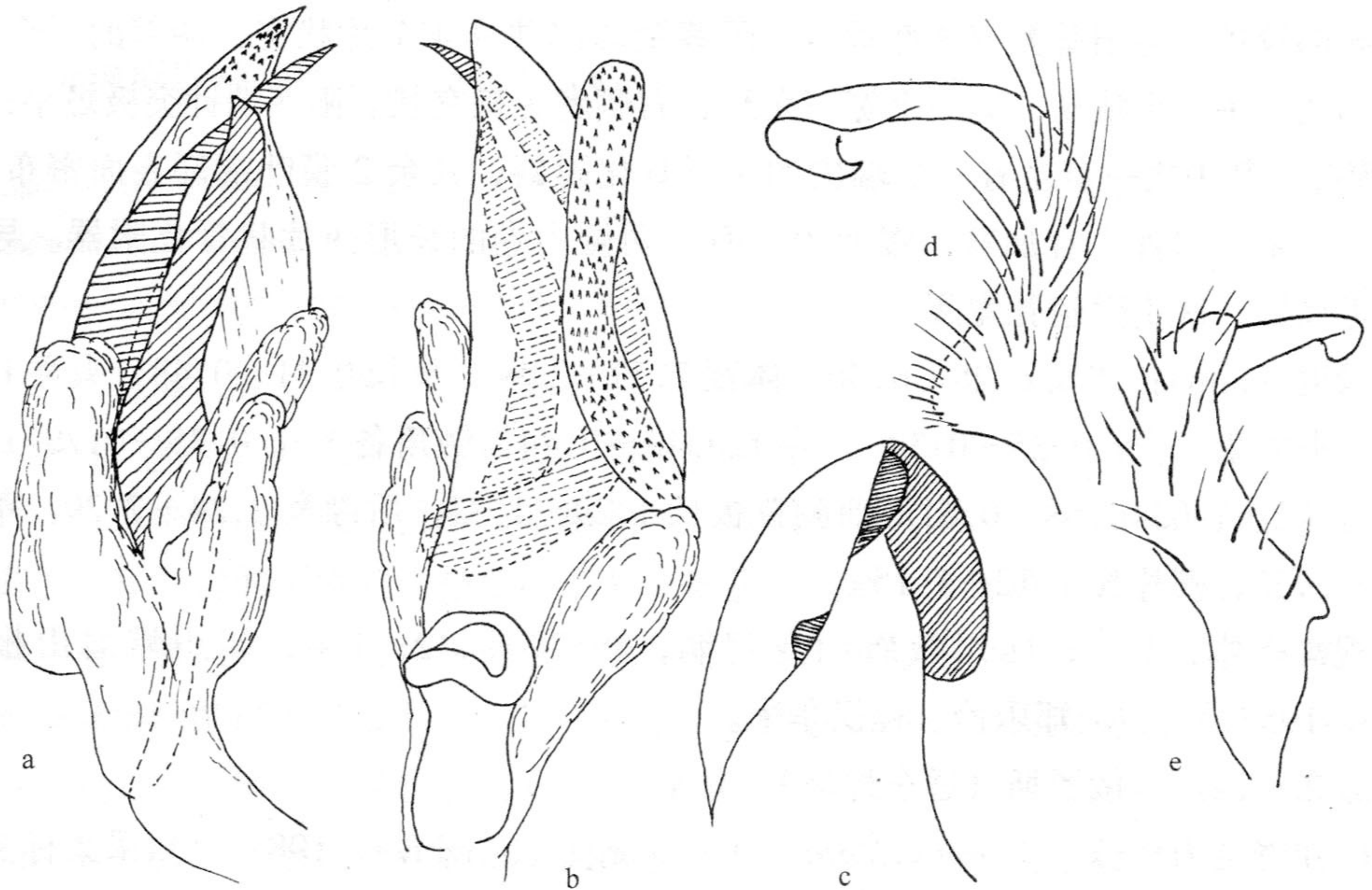


图 57 喜马树丽盲蝽 *Arbolygus himalayicus* Lu et Zheng

a~b. 阳茎端 (vesica); c. 阳茎鞘端部 (apical portion of phallosome); d. 左阳基侧突 (left paramere); e. 右阳基侧突 (right paramere)。

长，端突短小，与阳基侧突体垂直。阳茎鞘仅端部具一个略呈钩状的片状突。阳茎端针突较宽，近直，略扭曲，基半粗，端半较突然地渐细尖；共具3个膜叶；其中最小者除基部膜质外均骨化，末端突然变细；右侧膜叶细长筒形，端部1/3膜质，具微刺，基部2/3骨化；左侧膜叶细长筒形，略粗于右侧膜叶，全部膜质，表面具微刺；右侧有一宽阔的两侧内卷的片状骨化附器，中央有一尖锐的微弯的骨化附器。导精管长筒形，次生生殖孔宽阔。

量度 (mm)：体长 7.22~7.89，宽 2.85~3.14。头长 0.41~0.44，宽 1.09~1.12，头顶宽 (♂) 0.28~0.29，(♀) 0.37~0.38。触角各节长 0.88~0.95:2.21~2.45:1.09~1.16:0.68~0.71。前胸背板长 1.33~1.43，后缘宽 2.31~2.52。革片长 3.40~3.96，楔片长 1.26~1.53。

模式标本：正模♂，西藏波密易贡，2300m，1983.VII.28，韩寅恒采（存 IZAS）（已检查）。

观察标本：1♂（正模），见上项；3♀♀，同前；2♀♀，西藏亚东，1983.VII.2，灯诱，次仁采；1♂，西藏吉隆吉隆公社，1984.IX.27，阎兆兴采；1♂，云南维西攀天阁，2500m，1981.VII.23，廖素柏采。

分布：云南、西藏。

本种与张氏树丽盲蝽 *A. zhangii* 极似，可通过体无红色成分、不同形状的阳基侧突及不同的阳茎端结构与后者区别。

(89) 狭长树丽盲蝽 *Arbolygus longustus* Lu et Zheng, 1988 (图 58, 图版 III-4)

Arbolygus longustus Lu et Zheng, 1988c: 88; Kerzhner & Josifov, 1999: 69.

体长椭圆形，相对狭长；背面褐色，略具光泽；被半直立毛。

头垂直，浅褐色，有时头顶中部褐色，具稀疏毛。头顶窄，雄头顶宽为头宽的 0.21 倍，雌为 0.32 倍；头顶后缘嵴完整但较低，略带红色，中纵沟明显；唇基浅褐，有时端半部褐色；下颚片、小颊以及触角窝周围有时也加深为褐色。触角第 I 节黄褐色，内侧深褐色，第 II 节除基部 1/6~1/2 黄褐外，其余部分深褐色，第 III、IV 节深褐色，各自的基部浅黄褐色。喙伸达中足基节。

前胸背板黄褐色，胝色略深，胝前各有一个黄褐色的小圆斑；后缘极窄地黄白色；盘域中央近后缘处颜色略浅，具光泽，毛稀短。领黄褐色。小盾片深褐色，基角、端角和两侧缘黄褐色，具细横皱。前翅缘片和爪片褐色，略带红色，具光泽，有许多深褐色小点散布于爪片、革片端部内角和革片的前半部；毛远长于前胸背板毛；楔片均一地深红褐色，基部略浅，长约为基部宽的 2 倍。膜片烟褐色。

体下黄褐色，略带红色，有一深红褐色纵带贯全长；腹下中央散布深褐色大小不等的斑点。足黄褐，股节具四褐环，分别位于股节两端及中部；胫节颜色及深色环的情况